



Research Centre for Health Economics and Evaluation

แผนปฏิบัติการ

**ศูนย์วิจัยเศรษฐศาสตร์สาธารณสุขและการประเมินผล เพื่อบรรลุเป้าหมายตามยุทธศาสตร์ การบริหาร
จัดการเพื่อบูรณาการ การพัฒนางานวิจัยด้วยมาตรฐานระดับสากล**

พ.ศ 2553-2554

ความเป็นมา

ศูนย์วิจัยเศรษฐศาสตร์สาธารณสุขและการประเมินผล ได้เริ่มก่อตั้งและพัฒนาขึ้น จากอาจารย์และเครือข่ายวิจัยในภาควิชาบริหารสาธารณสุข คณะสาธารณสุขศาสตร์ มหาวิทยาลัยมหิดลตั้งแต่ปี พ.ศ. 2545 เพื่อพัฒนานักวิจัยรุ่นใหม่ในด้านเศรษฐศาสตร์สาธารณสุข และการเงินการคลังด้านสุขภาพ โดยเริ่มต้นจากการรับศิษย์เก่าและหรือนักศึกษาระดับ **บัณฑิตศึกษา**ที่กำลังศึกษาอยู่ในคณะสาธารณสุขศาสตร์ มหาวิทยาลัยมหิดล ให้ทำหน้าที่เป็น“ผู้ช่วยนักวิจัย” ในโครงการวิจัยต่างๆ และให้การบริการซึ่งประกอบด้วยการประสานงานโครงการวิจัยและโครงการฝึกอบรม เพื่อพัฒนาบุคลากรทางการแพทย์และสาธารณสุข ร่วมกับหน่วยงานต่างๆ เช่น กระทรวงสาธารณสุข สำนักงานหลักประกันสุขภาพแห่งชาติ กระทรวงการต่างประเทศ กระทรวงศึกษาธิการและสำนักอนามัย สำนักงานการแพทย์ กรุงเทพมหานคร อีกทั้งยังมีเครือข่ายความร่วมมือในด้านต่างๆ กับหน่วยงานวิชาการในระดับนานาชาติเช่น WHO, UNDP, UNFPA, UNAIDS, World Bank และ INSP- Instituto Nacional de Salud Pública Cuernavaca (INSP), México (ประเทศสหรัฐอเมริกาเม็กซิโก) ในฐานะ ASAP Training Consortium (“AIDS Strategy and Action Plan” -ASAP) เป็นต้น ที่ผ่านมาศูนย์วิจัยเศรษฐศาสตร์สาธารณสุขและการประเมินผล ได้พัฒนาผู้ช่วยนักวิจัยและนักวิจัยให้มีความรู้ความสามารถ และมีคุณธรรมจริยธรรมในการวิจัยโดยส่งเสริมให้เกิดเรียนรู้ด้วยตนเองและสามารถบริหารจัดการโครงการ และการพัฒนาจัดทำฐานข้อมูลเพื่องานวิจัยรวมทั้งสามารถจัดทำเอกสารเผยแพร่คู่มือปฏิบัติงานงานวิจัยด้านการกำกับติดตามประเมินผลบริการสุขภาพและสาธารณสุขทั้งภายในและภายนอกคณะสาธารณสุขศาสตร์ มหาวิทยาลัยมหิดล รวมทั้งประสานงาน ระหว่างนักวิจัยโครงการต่างๆ เพื่อส่งเสริมการนำผลงานวิจัยไปใช้ ประโยชน์อย่างเหมาะสม

วิสัยทัศน์ VISION

ผู้นำด้านการพัฒนางานวิจัยด้วยมาตรฐานระดับสากล

The leader in research development with international standard

พันธกิจ MISSION

มุ่งสร้างการเติบโตด้านวิจัยสุขภาพและสิ่งแวดล้อมอย่างยั่งยืน เพื่อสังคมสุขภาวะ

To make constant achievement for sustainable growth in health

and environmental health researches for health society

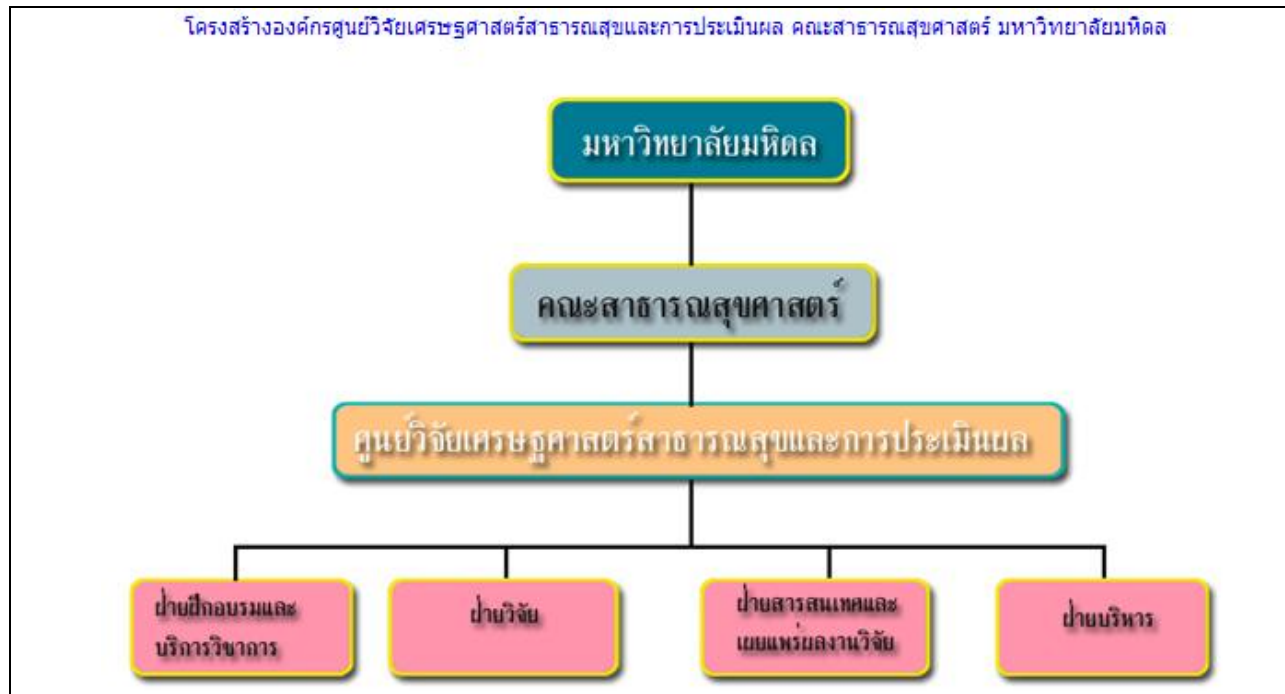
ค่านิยม VALUE

สร้างสรรค์ด้วยความเชื่อมั่น สู่ความเป็นเลิศร่วมกัน

Innovation with trustiness, together towards excellence

โครงสร้างองค์กร

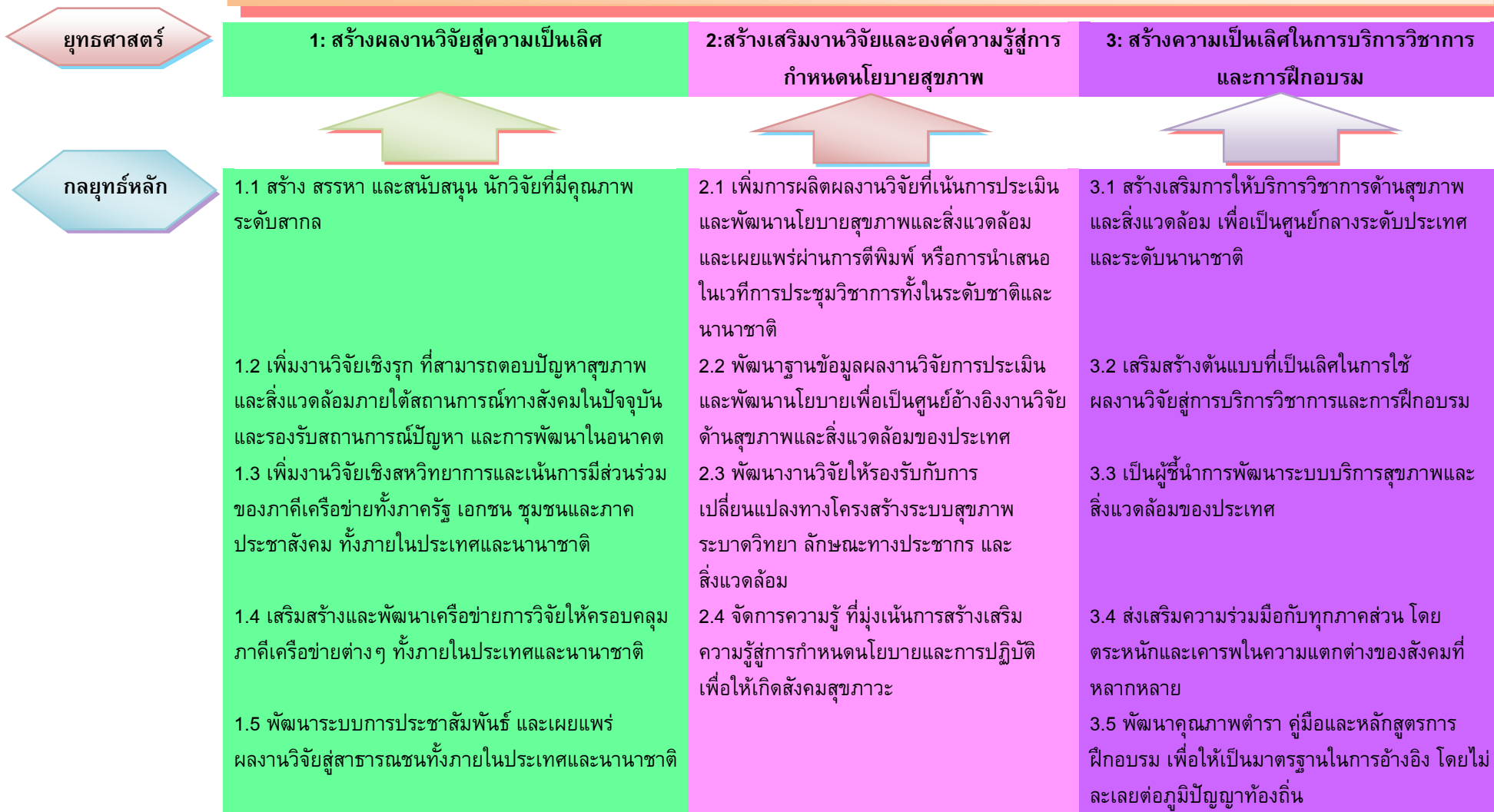
โครงสร้างองค์กรศูนย์วิจัยเศรษฐศาสตร์สาธารณสุขและการประเมินผล คณะสาธารณสุขศาสตร์ มหาวิทยาลัยมหิดล



โครงสร้างแผนยุทธศาสตร์

ผู้นำด้านการพัฒนางานวิจัยด้วยมาตรฐานระดับสากล

The leader in research development with international standard



**แผนปฏิบัติการศูนย์วิจัยเศรษฐศาสตร์สาธารณสุขและการประเมินผล เพื่อบรรลุเป้าหมายขององค์กร
การบริหารจัดการเพื่อบูรณาการ การพัฒนางานวิจัยด้วยมาตรฐานระดับสากล**

ยุทธศาสตร์ที่ 1: สร้างผลงานวิจัยสู่ความเป็นเลิศ

กลยุทธ์หลัก	งบประมาณ (บาท)	ฝ่ายที่รับผิดชอบโดยภาพรวม
1. สร้าง สรรหา และสนับสนุน นักวิจัยที่มีคุณภาพระดับสากล		ฝ่ายบริหาร ฝ่ายวิจัย
2. เพิ่มงานวิจัยเชิงรุก ที่สามารถตอบปัญหาสุขภาพและสิ่งแวดล้อมภายใต้สถานการณ์ทางสังคมในปัจจุบัน และรองรับสถานการณ์ปัญหา และการพัฒนาในอนาคต		ฝ่ายบริหาร ฝ่ายวิจัย
3. เพิ่มงานวิจัยเชิงสหวิทยาการและเน้นการมีส่วนร่วมของภาคีเครือข่ายทั้งภาครัฐ เอกชน ชุมชน และภาคประชาสังคม ทั้งภายในประเทศและนานาชาติ		ทุกฝ่าย
4. เสริมสร้างและพัฒนาเครือข่ายการวิจัยให้ครอบคลุมภาคีเครือข่ายต่างๆ ทั้งภายในประเทศและนานาชาติ		ฝ่ายวิจัย ฝ่ายสารสนเทศและการเผยแพร่ผลงานวิจัย
5. พัฒนาระบบการประชาสัมพันธ์ และเผยแพร่ผลงานวิจัยสู่สาธารณชนทั้งภายในประเทศและนานาชาติ		ฝ่ายสารสนเทศและการเผยแพร่ผลงานวิจัย

<p>ภาพที่ต้องการ</p> <ol style="list-style-type: none"> 1. ศูนย์วิจัยฯ มีกระบวนการสรรหานักวิจัยอย่างมีคุณภาพ 2. นักวิจัยได้รับการพัฒนาศักยภาพ ทั้งทางด้านวิชาการ และคุณธรรมจริยธรรม 3. ศูนย์วิจัยฯ มีข้อมูลสำหรับเตรียมความพร้อมต่อการพัฒนางานวิจัยที่ทันต่อสถานการณ์สุขภาพและสิ่งแวดล้อมทั้งในปัจจุบันและอนาคต 4. ศูนย์วิจัยฯ ผลิตงานวิจัยที่ทันต่อสถานการณ์สุขภาพและสิ่งแวดล้อมทั้งในปัจจุบันและอนาคต 5. ศูนย์วิจัยฯ ผลิตงานวิจัยที่เกิดจากการทำงานร่วมกันของนักวิจัยจากสหวิทยาการ 6. ภาควิชาเครือข่ายทั้งภาครัฐ เอกชน ชุมชนและภาคประชาสังคม มีส่วนร่วมในการผลิตงานวิจัยสหวิทยาการ 7. ศูนย์วิจัยฯ มีการแลกเปลี่ยนเรียนรู้กระบวนการการทำงานวิจัยร่วมกับภาควิชาเครือข่ายต่างๆ ทั้งภายในประเทศและนานาชาติ 8. ศูนย์วิจัยฯ มีระบบประชาสัมพันธ์ข้อมูลข่าวสารออกสู่สาธารณชนทั้งภายในประเทศและนานาชาติ ที่สามารถเข้าถึงได้ง่าย 					
<p>ตัวชี้วัดในภาพรวม</p> <ol style="list-style-type: none"> 1. มีการสรรหา และพัฒนานักวิจัยที่มีคุณภาพเพื่อปฏิบัติงาน อย่างน้อย 1 คน ต่อปี 2. มีผลงานวิจัยสหวิทยาการตีพิมพ์ในวารสารวิชาการระดับชาติอย่างน้อยปีละ 2 เรื่อง 3. มีผลงานวิจัยสหวิทยาการตีพิมพ์ในวารสารวิชาการระดับนานาชาติอย่างน้อยปีละ 1 เรื่อง 4. มีผลงานวิจัยได้รับการรับรองจากสถาบันที่เชื่อถือได้อย่างน้อยปีละ 2 เรื่อง 					
กลยุทธ์	ตัวชี้วัด	กิจกรรมหลัก	ระยะเวลา	งบประมาณ	ฝ่ายที่รับผิดชอบ
1) สร้าง สรรหา และสนับสนุน นักวิจัยที่มีคุณภาพระดับสากล	จำนวนนักวิจัยที่มีคุณภาพ อย่างน้อย 1 คน ต่อปี ตามเกณฑ์มาตรฐาน	<ol style="list-style-type: none"> 1.จัดระบบการสรรหาและพัฒนานักวิจัย 1.1 จัดทำเอกสาร/คู่มือการสรรหานักวิจัย (Job specification) 1.2 จัดทำแผนและกรอบอัตรากำลัง อย่างเป็นระบบ และทันสมัย และระเบียบการสรรหานักวิจัย 1.3 จัดทำ Job description 1.4 จัดทำข้อกำหนดในการบริหาร 			ฝ่ายบริหาร ฝ่ายวิจัย

		<p>งบประมาณสำหรับพัฒนานักวิจัย</p> <p>1.5 จัดสวัสดิการทางด้านสุขภาพ และ ความปลอดภัยในชีวิตของบุคลากรอย่างเป็นระบบ</p> <p>2. จัดกระบวนการพัฒนาศักยภาพนักวิจัย ให้มีความรู้ ความสามารถและคุณธรรม จริยธรรม โดยเน้นการมีส่วนร่วมของ บุคลากร</p> <p>2.1 จัดทำเอกสาร/แนวทางปฏิบัติตาม จรรยาบรรณนักวิจัย</p> <p>2.2 ให้ทุนการศึกษา และส่งบุคลากรเข้า ศึกษาต่อในสาขาที่สนใจและส่งเสริมรับการ พัฒนาด้านภาษาอังกฤษ</p> <p>2.3 พัฒนาศักยภาพให้มี ทักษะการพัฒนา โจทย์วิจัย การเขียนโครงการวิจัยเพื่อ ขอทุน</p> <p>2.4 ส่งนักวิจัยเข้าร่วมประชุมวิชาการทั้งใน และนอกประเทศ</p> <p>2.5 จัดกระบวนการพัฒนาทักษะการเขียน ผลงานเพื่อตีพิมพ์เผยแพร่ใน วารสารวิชาการ</p> <p>2.6 ส่งบุคลากรเข้าอบรมจริยธรรมในการ วิจัยตามมาตรฐานสากล</p> <p>2.7 จัดกิจกรรมพัฒนาองค์กร (OD) โดย การมีส่วนร่วมของบุคลากรเป็นประจำทุกปี</p>			
--	--	---	--	--	--

<p>2) เพิ่มงานวิจัยเชิงรุกที่สามารถตอบปัญหาสุขภาพและสิ่งแวดล้อมภายใต้สถานการณ์ทางสังคมในปัจจุบัน และรองรับสถานการณ์ปัญหา และการพัฒนาในอนาคต</p>	<p>ผลงานวิจัยได้รับการรับรองจากสถาบันที่เชื่อถือได้อย่างน้อยปีละ 2 เรื่อง</p>	<p>1. พัฒนาโจทย์วิจัยและผลิตงานวิจัยที่ทันต่อสถานการณ์สุขภาพและสิ่งแวดล้อมทั้งในปัจจุบันและอนาคต</p> <p>1.1 ประชุมระดมความคิดเพื่อวิเคราะห์สถานการณ์ปัญหาด้านเศรษฐศาสตร์สาธารณสุข</p> <p>1.2 หาแหล่งทุนสนับสนุนการดำเนินการวิจัย</p> <p>2. ศึกษา ค้นหา และประสานแหล่งทุนสนับสนุนงานวิจัยทั้งภายในและภายนอกประเทศ</p> <p>3. พัฒนาโจทย์วิจัย กรอบแนวคิด และโครงสร้างวิจัยที่ตอบปัญหาสุขภาพและสิ่งแวดล้อมภายใต้สถานการณ์ทางสังคมในปัจจุบัน และรองรับสถานการณ์ปัญหา และการพัฒนาในอนาคต</p>			<p>ฝ่ายวิจัย ฝ่ายบริหาร</p>
<p>3) เพิ่มงานวิจัยเชิงสหวิทยาการและเน้นการมีส่วนร่วมของภาคีเครือข่ายทั้งภาครัฐ เอกชน ชุมชนและภาคประชาสังคม ทั้งภายในประเทศและนานาชาติ</p>	<p>ผลงานวิจัยสหวิทยาการตีพิมพ์ในวารสารอย่างน้อยปีละ 3 เรื่อง (ระดับชาติ 2 เรื่อง ระดับนานาชาติ 1 เรื่อง)</p>	<p>1. ผลิตงานวิจัยที่เกิดจากการทำงานร่วมกันของนักวิจัยจากสหวิทยาการ</p> <p>1.1 พัฒนาโครงสร้างวิจัยร่วมกับเครือข่ายนักวิจัยสหวิทยาการทั้งภาครัฐ เอกชนและภาคประชาสังคม ทั้งระดับชาติและนานาชาติ</p> <p>1.2 จัดทำทำเนียบเครือข่ายนักวิจัยสหวิทยาการทั้งภาครัฐ เอกชนและภาคประชา</p>			<p>ฝ่ายวิจัย ฝ่ายบริหาร ฝ่ายบริการวิชาการ</p>

		<p>สังคม ทั้งระดับชาติ และนานาชาติ</p> <p>1.3 ส่งนักวิจัยเข้าร่วมการประชุม เสวนา วิชาการ เวทีแลกเปลี่ยนเรียนรู้ต่างๆ ทั้งระดับชาติ และนานาชาติ เพื่อพัฒนาทักษะการทำงานร่วมกับเครือข่ายนักวิจัยสหวิทยาการทั้งภาครัฐ เอกชนและภาคประชาสังคม</p> <p>1.4 ขยายเครือข่ายนักวิจัยสหวิทยาการทั้งภาครัฐ เอกชนและภาคประชาสังคม ทั้งในระดับส่วนกลางและระดับภูมิภาค</p> <p>1.5 จัดการวิจัยเชิงปฏิบัติแบบมีส่วนร่วม เพื่อให้เกิดภาคีเครือข่ายในการดำเนินงานวิจัย</p> <p>1.6 จัดอบรมเพื่อเผยแพร่ผลงานวิจัย แก่บุคลากรภายในองค์กร ภาคีเครือข่ายภาคีเครือข่ายทั้งภาครัฐ เอกชน ชุมชนและภาคประชาสังคม ระดับชาติ และนานาชาติ</p>			
4) พัฒนาระบบการประชาสัมพันธ์ และเผยแพร่ผลงานวิจัยสู่สาธารณชนทั้งภายในประเทศและนานาชาติ	<ul style="list-style-type: none"> - มีฐานข้อมูลเครือข่ายวิจัย - มีฐานข้อมูลผลงานวิจัยของศูนย์วิจัยและระบบการตีพิมพ์เผยแพร่ผลงานวิจัย 	<p>1. จัดทำระบบการประชาสัมพันธ์ และเผยแพร่ผลงานวิจัยที่เกิดจากการทำงานร่วมกันของนักวิจัยจากสหวิทยาการสู่สาธารณชนทั้งระดับชาติและนานาชาติที่มีคุณภาพ</p> <p>1.1 จัดทำระบบฐานข้อมูลเกี่ยวกับหน่วยงานองค์กรรัฐ และเอกชนที่สนับสนุนทางด้านวิชาการ และงบประมาณด้านการวิจัยที่ถูกต้อง ครบถ้วน และทันสมัย</p>			ฝ่ายสารสนเทศและเผยแพร่ผลงานวิจัย

		<p>1.2 จัดทำระบบรวบรวมข้อมูลองค์กร เครือข่ายนักวิจัยสหวิทยาการทั้งภาครัฐ เอกชนและภาคประชาสังคม ทั้งระดับชาติ และนานาชาติที่ถูกต้อง ครบถ้วน และ ทันสมัย</p> <p>1.3 ดำเนินการด้านตีพิมพ์ และเผยแพร่ ผลงานวิจัยสหวิทยาการตีพิมพ์ในวารสาร อย่างเป็นระบบ</p> <p>1.4 มีระบบรวบรวมผลงานวิจัย และผลงาน ทางด้านวิชาการที่ถูกต้อง ครบถ้วน และ ทันสมัย</p> <p>1.5 ปรับปรุงข้อมูลเว็บไซต์ของศูนย์วิจัย เพื่อเป็นแหล่งรวบรวม และเผยแพร่ข้อมูล ข่าวสารทางด้านวิชาการ งานวิจัย และ เครือข่ายนักวิจัยสหวิทยาการทั้งภาครัฐ เอกชนและภาคประชาสังคม ทั้งระดับชาติ และนานาชาติ ที่ถูกต้อง ครบถ้วน และ ทันสมัย อยู่เสมอ</p>			
--	--	---	--	--	--

แผนปฏิบัติการศูนย์วิจัยเศรษฐศาสตร์สาธารณสุขและการประเมินผล เพื่อบรรลุเป้าหมายขององค์กร
การบริหารจัดการเพื่อบูรณาการ การพัฒนางานวิจัยด้วยมาตรฐานระดับสากล
ยุทธศาสตร์ที่ 2: สร้างเสริมงานวิจัยและองค์ความรู้สู่การกำหนดนโยบายสุขภาพ

กลยุทธ์หลัก	งบประมาณ (บาท)	ฝ่ายที่รับผิดชอบ โดยภาพรวม
1. เพิ่มการผลิตผลงานวิจัยที่เน้นการประเมินและพัฒนานโยบายสุขภาพและสิ่งแวดล้อม และเผยแพร่ผ่านการตีพิมพ์ หรือการนำเสนอในเวทีการประชุมวิชาการทั้งในระดับชาติและนานาชาติ		ฝ่ายวิจัย ฝ่ายสารสนเทศและการเผยแพร่ผลงานวิจัย ฝ่ายบริหาร
2. พัฒนาระบบข้อมูลผลงานวิจัยการประเมินและพัฒนานโยบายเพื่อเป็นศูนย์กลางงานวิจัยด้านสุขภาพและสิ่งแวดล้อมของประเทศ		ฝ่ายวิจัย ฝ่ายสารสนเทศและการเผยแพร่ผลงานวิจัย ฝ่ายบริหาร
3. พัฒนางานวิจัยให้รองรับกับการเปลี่ยนแปลงทางโครงสร้างระบบสุขภาพ ระบาดวิทยา ลักษณะทางประชากร และสิ่งแวดล้อม		ฝ่ายวิจัย ฝ่ายสารสนเทศและการเผยแพร่ผลงานวิจัย ฝ่ายบริหาร
4. จัดการความรู้ ที่มุ่งเน้นการสร้างเสริมความรู้สู่การกำหนดนโยบายและการปฏิบัติ เพื่อให้เกิดสังคมสุขภาวะ		ฝ่ายวิจัย ฝ่ายบริหาร

ภาพที่ต้องการ <ol style="list-style-type: none"> 1. ศูนย์วิจัยฯ มีผลงานวิจัยการประเมินและพัฒนานโยบายด้านสุขภาพและสิ่งแวดล้อมตีพิมพ์ หรือนำเสนอในเวทีการประชุมวิชาการทั้งในระดับชาติและนานาชาติ 2. ศูนย์วิจัยฯ มีฐานข้อมูลรวบรวมงานวิจัยการประเมินและพัฒนานโยบายด้านสุขภาพและสิ่งแวดล้อมของประเทศเพื่อเป็นแหล่งอ้างอิงทางวิชาการ 3. ศูนย์วิจัยฯ ผลิตผลงานวิจัยที่รองรับกับการเปลี่ยนแปลงทางโครงสร้างระบบสุขภาพ ระบาดวิทยา ลักษณะทางประชากร และสิ่งแวดล้อม 4. ศูนย์วิจัยฯ มีกระบวนการจัดการความรู้มุ่งเน้นไปสู่การกำหนดนโยบายและการปฏิบัติ เพื่อให้เกิดสังคมสุขภาวะ 					
ตัวชี้วัดในภาพรวม <ol style="list-style-type: none"> 1. มีผลงานวิจัยการประเมินและพัฒนานโยบายด้านสุขภาพและสิ่งแวดล้อมตีพิมพ์ หรือนำเสนอในเวทีการประชุมวิชาการทั้งในระดับชาติและนานาชาติ ปีละ 2 เรื่อง 2. มีฐานข้อมูลรวบรวมงานวิจัยการประเมินและพัฒนานโยบายด้านสุขภาพและสิ่งแวดล้อม 3. มีผลงานวิจัยที่รองรับการเปลี่ยนแปลงทางโครงสร้างระบบสุขภาพ ระบาดวิทยา ลักษณะทางประชากรและสิ่งแวดล้อมปีละ 2 เรื่อง 4. มีผลงานวิจัย และองค์ความรู้ที่เข้าสู่การกำหนดนโยบายและการปฏิบัติ เพื่อพัฒนางานด้านสุขภาพและสิ่งแวดล้อม ปีละ 2 เรื่อง 					
กลยุทธ์	ตัวชี้วัด	กิจกรรมหลัก	ระยะเวลา	งบประมาณ	ฝ่ายที่รับผิดชอบ
1) เพิ่มการผลิตผลงานวิจัยด้านสุขภาพและสิ่งแวดล้อม และเผยแพร่ผ่านการตีพิมพ์หรือการนำเสนอในเวทีการประชุม	มีผลงานวิจัยด้านสุขภาพและสิ่งแวดล้อมตีพิมพ์ หรือนำเสนอในเวทีการประชุมวิชาการทั้งในประเทศและนานาชาติ ปีละ 2 เรื่อง	<ol style="list-style-type: none"> 1. เพิ่มการผลิตผลงานวิจัยการประเมินและพัฒนานโยบายด้านสุขภาพและสิ่งแวดล้อม <ol style="list-style-type: none"> 1.1 สืบค้น และประสานหาแหล่งทุนวิจัยด้านสุขภาพและสิ่งแวดล้อมทั้งระดับชาติและนานาชาติ 1.2 ศึกษาและพัฒนาโจทย์วิจัย กรอบแนวคิด โครงร่างวิจัยด้านสุขภาพและสิ่งแวดล้อมที่ตรงกับความต้องการของผู้กำหนดนโยบายด้านสุขภาพ 			ฝ่ายวิจัย ฝ่ายสารสนเทศและการเผยแพร่ผลงานวิจัย ฝ่ายบริหาร

<p>วิชาการทั้งในประเทศและนานาชาติ</p>		<p>2. เผยแพร่ผลงานวิจัยผ่านการตีพิมพ์ หรือการนำเสนอในเวทีการประชุมวิชาการทั้งในระดับชาติและนานาชาติ</p> <p>2.1 ศึกษา จัดทำ และประสานหน่วยงานเพื่อเผยแพร่ผลงานวิจัย และการนำเสนอผลงานในเวทีการประชุมวิชาการทั้งระดับชาติและนานาชาติ</p> <p>2.2 พัฒนาผลการศึกษารายงานวิจัยอย่างมีคุณภาพ และตรงกับความต้องการของวารสารวิชาการ รวมทั้งเวทีการประชุมวิชาการต่างๆ</p>			
<p>2) พัฒนาฐานข้อมูลเพื่อเป็นศูนย์อ้างอิงงานวิจัยด้านสุขภาพและสิ่งแวดล้อมของประเทศ</p>	<p>มีฐานข้อมูลรวบรวมงานวิจัยด้านสุขภาพและสิ่งแวดล้อม</p>	<p>1. พัฒนาฐานข้อมูลเพื่อเป็นศูนย์อ้างอิงงานวิจัยด้านสุขภาพและสิ่งแวดล้อมของประเทศ</p> <p>1.1 รวบรวม และจัดหมวดหมู่ผลงานวิจัย และองค์ความรู้ต่างๆ ของศูนย์วิจัยอย่างเป็นระบบ</p> <p>1.2 จัดทำฐานข้อมูลเพื่อจัดเก็บผลงานวิจัย และองค์ความรู้ต่างๆ ของศูนย์วิจัย</p> <p>1.3 พัฒนา website ของศูนย์วิจัยให้สามารถเข้าถึงผลงานวิจัยและสร้างองค์ความรู้ต่างๆ ที่ศูนย์วิจัยได้พัฒนาขึ้นอย่างเหมาะสม</p> <p>1.4 สังเคราะห์ policy-paper จากผลงานวิจัยการประเมินและพัฒนานโยบายสุขภาพและสิ่งแวดล้อม และผลักดันเข้าสู่การกำหนดนโยบายผ่านเครือข่ายวิจัยสหวิทยาการ โดยการจัดประชุมนำเสนอผลงาน และแลกเปลี่ยนเรียนรู้ในการนำผลงานวิจัยสู่การกำหนดนโยบาย</p>			<p>ฝ่ายวิจัย</p> <p>ฝ่ายสารสนเทศและการเผยแพร่ผลงานวิจัย</p> <p>ฝ่ายบริหาร</p>

<p>3) พัฒนา งานวิจัยให้ รongรับกับการ เปลี่ยนแปลง ทางโครงสร้าง ระบบสุขภาพ ระบาดวิทยา ลักษณะทาง ประชากร และ สิ่งแวดล้อม</p>	<p>มีผลงานวิจัยที่ รongรับการ เปลี่ยนแปลงทาง โครงสร้างระบบ สุขภาพ ระบาด วิทยา ลักษณะ ทางประชากร และสิ่งแวดล้อม</p>	<p>1.พัฒนางานวิจัยให้รongรับกับการเปลี่ยนแปลง ทางโครงสร้างระบบสุขภาพ ระบาดวิทยา ลักษณะทางประชากร และสิ่งแวดล้อม</p> <p>1.1 ศึกษา วิเคราะห์ ปัญหา และการ เปลี่ยนแปลงทางโครงสร้างระบบสุขภาพ ระบาดวิทยา ลักษณะทางประชากร และ สิ่งแวดล้อม</p> <p>1.2 พัฒนารอบแนวคิด และโครงร่างงานวิจัย ที่รongรับการเปลี่ยนแปลงทางโครงสร้างระบบ สุขภาพ ระบาดวิทยา ลักษณะทางประชากร และสิ่งแวดล้อม</p> <p>1.3 มีระบบรวบรวม และเผยแพร่แหล่งข้อมูล ระบบสุขภาพ ระบาดวิทยา ลักษณะทาง ประชากร และสิ่งแวดล้อม ที่ทันสมัยอยู่เสมอ</p>		<p>ไม่มีการ</p>	<p>ฝ่ายวิจัย ฝ่ายสารสนเทศและการ เผยแพร่ผลงานวิจัย ฝ่ายบริหาร</p>
<p>4) จัดการ ความรู้ ที่ มุ่งเน้นการสร้าง เสริมความรู้สู่ การกำหนด นโยบายและ การปฏิบัติ เพื่อให้เกิด สังคมสุขภาวะ</p>	<p>มีผลงานวิจัย และ องค์ความรู้ที่เข้าสู่ การกำหนด นโยบายและการ ปฏิบัติ เพื่อพัฒนา งานด้านสุขภาพ และสิ่งแวดล้อม ปี ละ 2 เรื่อง</p>	<p>1. จัดการความรู้ ที่มุ่งเน้นการสร้างเสริมความรู้ สู่การกำหนดนโยบายและการปฏิบัติ เพื่อให้เกิดสังคมสุขภาวะ</p> <p>1.1 ศึกษา ประสานเครือข่าย องค์กรทั้งภาครัฐ เอกชนและภาคประชาสังคม ที่เป็นผู้มีส่วนได้ ส่วนเสียในการผลักดันองค์ความรู้สู่การกำหนด นโยบายและการนำไปปฏิบัติ</p> <p>1.2 จัดเวทีแลกเปลี่ยนเรียนรู้ร่วมกับผู้มีส่วนได้ ส่วนเสีย เพื่อจัดการความรู้ ผลการวิจัย เพื่อ ผลักดันองค์ความรู้สู่การกำหนดนโยบายและ การนำไปปฏิบัติ</p> <p>1.3 จัดอบรมและเผยแพร่ผลงานวิชาการด้าน</p>			<p>ฝ่ายวิจัย ฝ่ายสารสนเทศและการ เผยแพร่ผลงานวิจัย ฝ่ายวิชาการ ฝ่ายบริการวิชาการ</p>

		สุขภาพ ระบาดวิทยา ลักษณะทางประชากร และสิ่งแวดล้อม ที่ถูกต้อง ครบถ้วน และ ทันสมัยให้กับหน่วยงาน 1.4 จัดการอบรมการวิจัยด้านเศรษฐศาสตร์ สาธารณสุข และการประเมินผล			
--	--	--	--	--	--

แผนปฏิบัติการศูนย์วิจัยเศรษฐศาสตร์สาธารณสุขและการประเมินผล เพื่อบรรลุเป้าหมายขององค์กร
การบริหารจัดการเพื่อบูรณาการ การพัฒนางานวิจัยด้วยมาตรฐานระดับสากล
ยุทธศาสตร์ที่ 3: สร้างความเป็นเลิศในการบริการวิชาการและการฝึกอบรม

กลยุทธ์หลัก	งบประมาณ (บาท)	ฝ่ายที่รับผิดชอบ โดยภาพรวม (ทุกฝ่าย)
1. สร้างเสริมการให้บริการวิชาการด้านสุขภาพและสิ่งแวดล้อม เพื่อเป็นศูนย์กลางระดับประเทศและระดับนานาชาติ		ฝ่ายบริการวิชาการ ฝ่ายบริหาร
2. เสริมสร้างต้นแบบที่เป็นเลิศในการใช้ผลงานวิจัยสู่การบริการวิชาการและการฝึกอบรม		ฝ่ายบริการวิชาการ ฝ่ายวิจัย
3. เป็นผู้ชี้้นำการพัฒนาาระบบบริการสุขภาพและสิ่งแวดล้อมของประเทศ		บริการวิชาการ ฝ่ายสารสนเทศและการเผยแพร่งานวิจัย
4. ส่งเสริมความร่วมมือกับทุกภาคส่วน โดยตระหนักและเคารพในความแตกต่างของสังคมที่หลากหลาย		บริการวิชาการ
5. พัฒนาคุณภาพตำรา คู่มือและหลักสูตรการฝึกอบรม เพื่อให้เป็นมาตรฐานในการอ้างอิง โดยไม่ละเลยต่อภูมิปัญญาท้องถิ่นด้านการดูแลสุขภาพและสิ่งแวดล้อม		ฝ่ายบริการวิชาการ ฝ่ายวิจัย

ภาพที่ต้องการ					
<ol style="list-style-type: none"> 1. ศูนย์วิจัยฯ สามารถจัดการฝึกอบรมด้านเศรษฐศาสตร์สาธารณสุขและการประเมินผล ให้กับบุคคลทั้งภายใน/ภายนอกหน่วยงาน 2. ศูนย์วิจัยฯ เป็นต้นแบบในการนำผลงานวิจัยไปประยุกต์ใช้ในกระบวนการฝึกอบรมหรือการบริการวิชาการ 3. ศูนย์วิจัยฯ ได้รับการยอมรับว่าเป็นองค์กรที่มีส่วนสำคัญในการขับเคลื่อนนโยบายด้านการพัฒนาระบบบริการสุขภาพและสิ่งแวดล้อมของประเทศ 4. ศูนย์วิจัยฯ มีการดำเนินงานร่วมกับทุกภาคส่วนโดยอยู่บนพื้นฐานการยอมรับความแตกต่างของสังคมที่หลากหลาย 5. ศูนย์วิจัยฯ พัฒนาการบริการวิชาการและการฝึกอบรมให้เป็นมาตรฐานอ้างอิงได้ โดยประยุกต์ควบคู่ไปกับภูมิปัญญาท้องถิ่น 					
ตัวชี้วัดในภาพรวม					
<ol style="list-style-type: none"> 1. มีวิทยากร (Trainer) สำหรับการถ่ายทอดความรู้ด้านเศรษฐศาสตร์สาธารณสุขและการประเมินผล จำนวน 2 คน/ปี 2. ผลงานวิจัยของศูนย์วิจัยฯ ถูกนำไปใช้ไปเป็นกรณีศึกษาในการฝึกอบรมไม่น้อยกว่า 2 เรื่อง/ปี 3. ผลงานวิจัยของศูนย์วิจัยฯ ถูกนำไปเสนอต่อผู้บริหารที่มีส่วนในการขับเคลื่อนนโยบาย ปีละ 1 เรื่อง 4. พัฒนาหลักสูตรการฝึกอบรมด้านเศรษฐศาสตร์สาธารณสุขและการประเมินผลที่มีมาตรฐาน อย่างน้อยปีละ 1 หลักสูตร 					
กลยุทธ์	ตัวชี้วัด	กิจกรรมหลัก	ระยะเวลา	งบประมาณ	ฝ่ายที่รับผิดชอบ
1) สร้างเสริมการให้บริการวิชาการด้านสุขภาพและสิ่งแวดล้อม เพื่อเป็นศูนย์กลางระดับประเทศและระดับนานาชาติ	มีวิทยากร (Trainer) สำหรับการถ่ายทอดความรู้ด้านเศรษฐศาสตร์สาธารณสุขและการประเมินผล จำนวน 2 คน/ปี	<ol style="list-style-type: none"> 1. จัดการฝึกอบรมด้านเศรษฐศาสตร์สาธารณสุขและการประเมินผลให้กับบุคคลภายนอกหน่วยงาน 1.1 พัฒนาบุคลากรของศูนย์วิจัยฯ ให้เป็นวิทยากร (trainer) ที่มีความรู้ความสามารถด้านเศรษฐศาสตร์สาธารณสุข และการประเมินผล 1.2 จัดการอบรมทักษะพื้นฐานด้านต่างๆ ที่จำเป็นต่อการปฏิบัติงานให้บุคลากรด้านวิชาการ และการวิจัย 1.3 ส่งบุคลากรไปศึกษาดูงานและเข้าร่วมอบรมเพื่อพัฒนา Knowledge Attitude Practice 			ฝ่ายบริการวิชาการ

		(KAP) เกี่ยวกับการวิจัยและการเขียน ผลงานวิจัยเพื่อตีพิมพ์			
2) ศูนย์วิจัยฯ เป็น ต้นแบบในการนำ ผลงานวิจัยไปใช้ ในกระบวนการ ฝึกอบรมหรือการ บริการวิชาการ	ผลงานวิจัยของ ศูนย์วิจัยฯ ถูก นำไปใช้ไปเป็น กรณีศึกษาในการ ฝึกอบรมไม่น้อย กว่า 2 เรื่อง/ปี	1. พัฒนาคำรา คู่มือ หลักสูตรการฝึกอบรมจาก ผลงานวิจัยสู่การบริการวิชาการและการ ฝึกอบรม 1.1 นำองค์ความรู้จากผลงานวิจัยของศูนย์วิจัย ฯ มาใช้เป็นกรณีศึกษาในการจัดฝึกอบรม และ พัฒนาเป็นคำรา คู่มือ หลักสูตรการฝึกอบรม			ฝ่ายบริการวิชาการ
3) เป็นผู้ชี้้นำการ พัฒนาระบบ บริการสุขภาพ และสิ่งแวดล้อม ของประเทศ	ผลงานวิจัยของ ศูนย์วิจัยฯ ถูก นำไปเสนอต่อ ผู้บริหารที่มีส่วนใน การขับเคลื่อน นโยบาย ปีละ 1 เรื่อง	1. พัฒนางานวิจัยให้สอดคล้องกับนโยบาย ทางด้านสุขภาพ ของประเทศ 1.1 เป็นที่ปรึกษาด้านการวิจัยแก่องค์กรต่างๆ			ฝ่ายบริการวิชาการ
4) ส่งเสริมความ ร่วมมือกับทุกภาค ส่วน โดยตระหนัก และเคารพใน ความแตกต่าง ของสังคมที่ หลากหลาย	จัดการฝึกอบรม ร่วมกับภาคี เครือข่าย เป็น ประจำทุกปี	1. จัดการอบรมสัมมนาวิชาการเพื่อแลกเปลี่ยน เรียนรู้ ร่วมกับภาคีเครือข่าย			ฝ่ายบริการวิชาการ
5. พัฒนาคุณภาพ คำรา คู่มือและ หลักสูตรการ ฝึกอบรม เพื่อให้	พัฒนาหลักสูตร การฝึกอบรมด้าน เศรษฐศาสตร์ สาธารณสุขและ สาธารณสุขและ	1. พัฒนาหลักสูตรการฝึกอบรมด้าน เศรษฐศาสตร์สาธารณสุขและการประเมินผลที่มี มาตรฐาน 1.1 พัฒนา จัดทำคำรา คู่มือ หลักสูตรการ			ฝ่ายบริการวิชาการ

เป็นมาตรฐานใน การอ้างอิง โดยไม่ ละเลยต่อภูมิ ปัญญาท้องถิ่น	การประเมินผลที่มี มาตรฐาน อย่าง น้อยปีละ 1 หลักสูตร	ฝึกอบรมด้านเศรษฐศาสตร์สาธารณสุขและการ ประเมินผล			
---	--	--	--	--	--